



## 베하 마드리드

VEJA鞋店, 马德里

# VEJA Madrid

덴마크의 개념미술가 옌스 하닝(Jens Haaning)이 미술관으로부터 작품 의뢰 명목으로 거액의 지원금을 받고 백지 작품을 제출해 화제가 된 적이 있다. 작품명은 〈Take the Money and Run〉, 일명 ‘돈을 갖고 튀어라’. 하닝은 박물관의 지원금 반환 요청을 거부했고, 최근까지 이어진 법정 다툼 끝에 지원금의 9할을 반환하게 되었다.

미완성은 일반적으로 완성에 다다르지 못한 상태를 이르지만, 간혹 의도적으로 완성하지 않은, 사실은 그 자체로 완성인 미완성의 개념도 존재한다. 후자의 경우 창작자가 유념해야 할 부분은, 이러한 결과물이 훨씬 더 엄격한 잣대 하에 도마 위에 오른다는 점이다. 하닝의 작품이 예술인지, 사기인지 의견이 분분했던 것처럼 말이다. 완성되지 않았다고 느껴질 법한 무언가를 완성품이라고 말하기 위해서는, 향유자를 설득할 수 있는 치열하고 치밀한 맥락과 과정이 동반되어야 한다.

베하(VEJA)가 해당 건물을 인수했을 당시, 건물의 외피를 벗겨내니 벽돌로 하중을 받는 벽 구조가 나타났다. 파사드의 벽은 두껍고 화강암으로 받쳐진 반면, 내부의 벽은 더 얇고 소나무 기둥과 보로 프레임이 만들어져 있었다. 너비와 높이가 각각 4m인 정사각형 단면이 V자 공간을 이루는 각 벽면은 인상적인 특징을 가져, 보기 드문 공간성을 지니고 있었다. 구조는 충분히 견고했지만, 시간의 흔적으로 개조되고 흠집이 생겨 약한 면이 드러나 있었다. 설계팀이 찾은 최고의 해결책은 공간의 명확한 특징을 강화하는 것이었다. 기존 개구부의 높이는 원래대로 높였고, 벽은 불필요한 재료들이나 요소들을 제거하여, 필수적인 보수와 보존에만 힘썼다. ‘아무것도 손대지 않은 것처럼’ 보이기 위해 역설적이게도 많은 개조가 필요했다. 자재의 품질이 좋지 않은 칸막이벽은 석고와 진주암 모르타르의 거친 분무로 마감해, 불규칙한 토대를 강조했다. 천장도 거칠거칠한 흡음재로 마감하고, 일반 조명을 설치했다. 모르타르로 처리된 바닥은 입구 홀을 제외하고 연속적으로 이어지는 표면을 제공한다. 설계팀에 의해 지극히 의도된 미완결성은, 공간에서 새로운 것과 전통적인 것, 기능적인 것과 이상적인 것, 날 것과 완벽한 것, 발견된 것과 미묘하게 추가된 것, 변화하는 것과 영구적인 것 사이 일어나는 복잡한 대화 속에서 ‘지속가능’이라는 브랜드 철학을 은유적이면서도 효과적으로 전달한다.

**Design** Plantea Estudio / Luis Gil, Lorenzo Gil planteaestudio.com

**Design Team** Luis Gil, Lorenzo Gil, Carla Morán

**Construction** GYC espacios

**Location** Madrid, Spain

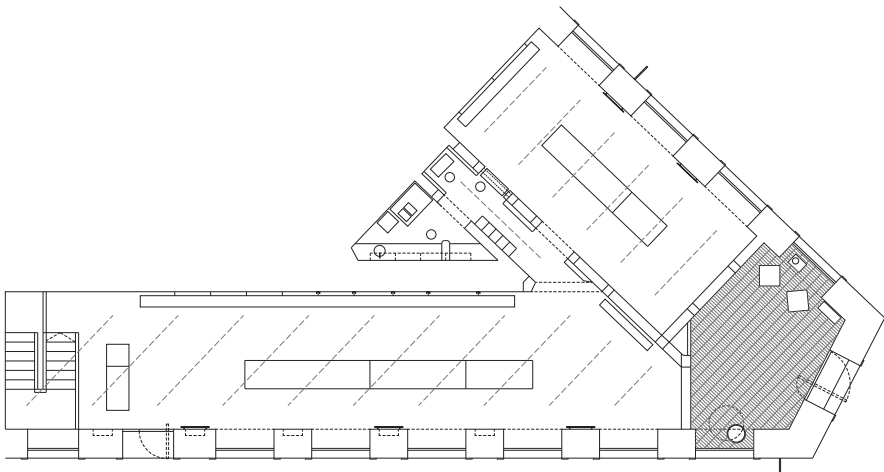
**Area** 340㎡

**Material** Stone, Granite, Wood, Mirror, Brick, Concrete, Stucco

**Furniture** Plantea, Fenix Originals

**Editor** Wooyoung Lee

**Photograph** Salva López



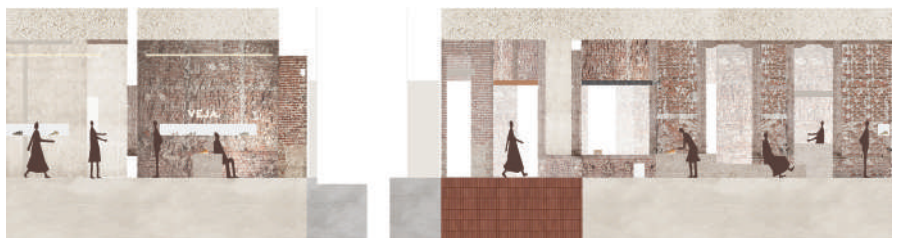
丹麦概念艺术家延斯·哈宁 (Jens Haaning) 曾以美术馆委托的名义获得巨额资助, 却提交了白纸作品, 从而成为热议话题, 这幅作品名叫《拿了钱就跑 (Take the Money and Run)》。哈宁拒绝了博物馆退还资助款的要求, 最近通过法庭对峙, 最终退还了九成的资助款。

未完成一般是指未达到完成的状态, 但有时也存在有意未完成, 而其本身是已完成的未完成的概念。如果是属于后者的情况, 创作者需要注意的部分在于这种成果会按照更严格的尺度被推上风口浪尖, 就像大家对哈宁的作品是艺术还是欺诈众说纷纭一样。为了把看似没有完成的东西说成是完成品, 必须伴随能够说服享有人的激烈且周密的脉络和过程。

在 VEJA 收购这栋建筑的当时, 在外表的覆层后面, 是一个砖砌的承重墙结构。厚实的砖墙用花岗岩支撑, 内部则采用了松木材质的柱子和横梁。V形空间的每段墙面都是4米宽x4米高的正方形, 由此塑造出了十分罕见的空间感。它既包含着持久永恒的坚固品质, 同时又在岁月带来的改变与伤痕中显露出脆弱的一面。

空间的既有特征也成为了设计方案所希望强化的点。现有开口的高度被提高至最初的状态。墙壁上多余的材料或元素被清理干净, 只留下一些重要的修补和遗留的痕迹。有时, 需要通过大量的动作来实现“原封不动”的感觉。在材料质量较差的墙上, 覆盖了一层粗糙的灰泥和珍珠岩砂浆, 以凸显基底的不规则纹理。天花板采用了同样“粗糙”的吸声材料, 还安装了常见的照明设备。地面采用了优质的水泥砂浆处理, 提供了连续的表面。

通过品牌一贯遵循的“可持续性”和由设计团队打造的极其刻意的未完成, 坚定的现代和简约理念被展现在空间中发生的复杂对话中: 这是一场新与旧、功能性与理想主义、原始、完善、巧妙的添加以及变化与永恒之间的对话。



1\_ 이 프로젝트의 부지는 모서리에서 접근이 가능한 폐쇄적인 V자 모양을 띠고 있다. 설계팀은 다양한 질감과 변형으로 벽돌의 붉은색과 석고의 색상에 맞춘 용기(用器)를 안고자 했다. 이 용기를 통해 마드리드의 전통 건축과 벗겨진 현대 건축의 추상적인 상태를 연결하려 했다. 2\_ 자재의 품질이 좋지 않은 칸막이벽은 석고와 진주암 모르타르의 거친 분무로 마감해, 불규칙한 토대를 강조했다. 천장도 거칠거칠한 흡음재로 마감하고, 일반 조명을 설치했다. 모르타르로 처리된 바닥은 입구 홀을 제외하고 연속적으로 이어지는 표면을 제공한다.





Jens Haaning, a Danish conceptual artist has made headlines when he received a large amount of support fund from an art museum in the name of requesting a work and submitted a blank work. The work's title was "Take the Money and Run". Haaning refused the museum's request to return the support funding, and after a recent court controversy, he returned 90% of the support fund.

Incompletion generally refers to a state not to reach completion, but sometimes there is a concept of incompletion which is not completed intentionally, in fact, which is completion in itself. In the latter case, what the creator should keep in mind is that its results

will be on the chopping block under much stricter standards. Just as there were different opinions on whether Haaning's work was art or fraud. In order to say that something that may seem unfinished is a finished product, it must be accompanied by an intense and detailed context and process that can persuade the viewers.

When VEJA took over the building, a structure of brick load-bearing walls appeared behind the stripped cladding. Walls on the facade were thick and supported on granite, and interior walls were thinner and framed with pine columns and beams. Each side of the V with a square section of 4m wide

by 4m high has an impressive character, offering a very rare spatial quality. It has the solid quality of the permanent, but also reveals a vulnerable side in the modifications and scars it has suffered over time.

The best solution the design team has found was to reinforce this clearly perceived character. The height of the existing openings was increased to the original height. The walls were cleaned of superfluous materials or elements, leaving the essential repairs or remains. It was necessary to touch a lot ironically in order that nothing seemed to be touched. The dividing walls of lesser material quality were covered with rough spray of plaster and perlite mortar, which accentuates the irregularity of the base. The ceiling was projected with an acoustic absorbing material, also rough, which houses the general lighting. The floor was treated with a high quality cement mortar, which provides a continuous surface, except at the entrance hall.

Through the incompleteness intended by the design team, the brand philosophy of 'sustainability' is delivered metaphorically and efficiently in the complex dialogue that takes place in the space between the new and the traditional, the functional and the idealistic, the raw and the perfect, the found and the subtly added, the changing and the permanent.



3\_ V자의 각 면에는 몇몇 중심 작품과 하나의 벽면에 고정된 선형 선반이 있다. 이들의 특징은 서로 반대된다. 중심 작품은 오래된 나무판자의 거푸집과 현장 주조 콘크리트로 제작되었다. 그것들은 건축물의 벽돌처럼 '흙'으로 만들어진, 대체될 수 없는 심오한 언어를 전하고, 벤치, 지지대, 진열대 또는 카운터의 역할을 한다. 강철 시트를 구부려 만든 선반들은 가벼우며, 벽에 닿지 않고 떠 있다. 그 위에 주요 컬렉션이 진열되고, 일반적인 조명보다 더 밝은 자체 빛으로 조명된다. 4\_ 이 영역은 파사드의 벽돌 기둥 위에 떠 있는 것처럼 보이는 대형 거울들로 보완되어, 교차하는 전경을 배가한다. 5\_ V자 매장 중앙에는 필요한 모든 장비를 갖춘 신발 수선실이 마련되어 있다.

